



Cynllun Gweithredu Blynyddol Drafft 2010 / 2011

Awdurdod Tân Ac Achub Canolbarth a Gorllewin Cymru
Mid and West Wales Fire and Rescue Authority
www.mawwfire.gov.uk



p02.
Cyflwyniad

p03.
Gweithio gyda'n gilydd i greu
cymunedau mwy diogel

p03.
Ein cyflawniadau hyd yn hyn

p04.
Cynllun llynedd

p05.
Beth yr ydym ni eisiau cyflawni
yn 2010-2011

p06.
Dweud eich dweud

Cyflwyniad



Ein gweledigaeth ar gyfer Gwasanaeth Tân ac Achub Canolbarth a Gorllewin Cymru yw bod ymhlith sefydliadau Gorau'r Byd. Yn ddiweddar, fe wnaethom gyhoeddi ein Cynllun Strategol ar gyfer y pum mlynedd nesaf, sy'n amlinellu ein penderfyniad i gyflawni rhagoriaeth trwy gynnwys, cysylltu ac ysbrydoli ein staff, ein cymunedau a'n partneriaid i weithio gyda'n gilydd i helpu i greu cymunedau mwy diogel.

Y ddogfen hon yw ein cynllun gweithredu blynyddol, ac mae'n pwysleisio'r cyflawniadau arwyddocaol a gyflawnwyd gennym eisoes a'r hyn yr ydym ni eisiau ei gyflawni yn 2010 – 2011.

Rydym yn gobeithio y byddwch yn cynnig eich sylwadau ar ein cynllun.

Prif Swyddog Tân - Richard Smith

Cadeirydd - Cllr Collin Crowley

Gweithio gyda'n gilydd i greu cymunedau mwy diogel

Gwyddwn mai'r ffordd orau i greu cymunedau mwy diogel yw gweithio gyda phobl eraill, i leihau risg, gostwng y nifer o farwolaethau ac anafiadau, difrod i eiddo a niwed i'r amgylchedd.

Rydym wedi paratoi ein Cynllun Strategol ar gyfer 2010-2015 (www.mawwfire.gov.uk) sy'n amlinellu ein huchelgais a'n penderfyniad i gyflawni ein gweledigaeth ar gyfer Gwasanaeth Tân ac Achub Canolbarth a Gorllewin Cymru. Byddwn yn paratoi cynllun gweithredu blynyddol ar gyfer pob blwyddyn o'r Cynllun Strategol, a fydd yn adrodd am ein cyflawniadau ac yn rhoi cyfle i bawb i gynnig eu barnau i ni.



Ein cyflawniadau hyd yn hyn

Rydym ni eisoes wedi cyflawni llawer iawn yn ein gwaith i ostwng y nifer o farwolaethau ac anafiadau, sydd wedi cyfrannu at ddiogelwch a chynladwyedd ein cymunedau, ac rydym wedi:-

Gwneud cartrefi'n fwy diogel – trwy roi addysg helaeth a chyngor ar ddiogelwch rhag tân yn y cartref, yn enwedig i aelodau mwyaf agored i niwed ein cymunedau, gan arwain at duedd tuag at i lawr o ran tanau mewn tai ac anafiadau yn y cartref.

Gwneud ein hadeiladau cyhoeddus a'n busnesau'n fwy diogel – trwy weithio'n agos gyda'r gymuned fusnes, trwy gyfrwng gwasanaeth cynghori ac archwilio, cafwyd gostyngiad sylweddol yn y nifer o danau mewn adeiladau busnes.

Cyfrannu at wneud ein ffyrdd yn fwy diogel – trwy weithio gyda'n partneriaid i wneud ein ffyrdd yn fwy diogel ac atal damweiniau rhag digwydd. Rydym wedi paratoi Strategaeth Diogelwch ar y Ffordd i Gymru, i leihau'r nifer o farwolaethau ac anafiadau mewn gwrthdrawiadau ar y ffordd. Darparwyd pob peiriant tân â'r offer achub diweddaraf, i'n galluogi i ymdrin yn effeithiol â digwyddiadau ar ein ffyrdd.

Gweithio'n helaeth gyda phlant a phobl ifanc – trwy ein hymrwymiad a'n gwaith addysg gydag ysgolion ac eraill, a mentrau megis y cynlluniau diffoddwyr tân ifanc, rydym ni wedi datblygu plant a phobl ifanc i fod yn bobl mwy diogel.

Lleihau llosgi bwriadol – trwy ymgymryd â chynlluniau arloesol ac effeithiol i leihau'r nifer o danau sy'n cael eu cynnu'n fwriadol.

Gwella ein trefniadau i ymateb ar frys – trwy newid y ffordd yr ydym ni'n gweithio a'r ffordd yr ydym yn trefnu'r Gwasanaeth, rydym wedi dod yn fwy hyblyg yn weithredol, rydym yn canolbwyntio mwy ar ddiogelwch ac rydym wedi ein cyfarparu'n well i ddiwallu'r sialensiau sy'n ein hwynebu. Rydym ni wedi gwella ein gwasanaethau ymateb trwy sicrhau bod gennym y bobl gywir yn y lle cywir ar yr amser cywir

Gwella diogelwch ein staff – trwy wella'r ffordd yr ydym yn rheoli iechyd a diogelwch, a thrwy ddatblygu systemau gwybodaeth i'n galluogi i ddysgu o ddigwyddiadau lleol a chenedlaethol.

Gwella ein gwydnwch – trwy weithio gyda'n partneriaid i baratoi ar gyfer argyfyngau mawr a chenedlaethol.

03

Cynllun llynedd

Llynedd, fe wnaethom ofyn am eich barn am rai materion penodol ar gyfer 2009-2010.

Lleoli Staff

Llynedd, fe wnaethom barhau i gyflawni gwelliannau i'r ffordd mae ein gwasanaethau'n cael eu cyflawni, i sicrhau bod gennym y bobl gywir yn y lle cywir ar yr amser cywir. Sefydlwyd nifer o weithgorau i archwilio dulliau gwahanol o leoli rhai o'n staff. Er mwyn galluogi ein gweithwyr i fod yn gwbl gynnwysedig wrth gyflawni'r gwelliannau yma, sefydlwyd grwpiau cyfathrebu ac ymrwymo, yn cynnwys gweithwyr o bob ardal, i sicrhau bod y bobl a effeithir fwyaf gan y newid yn chwarae rhan gyflawn a gweithgar wrth ddatblygu a gweithredu cynigion manwl.

Criwiau un pwrpas ar gyfer peiriannau arbennig

Mae peiriannau arbennig newydd yn ardal Abertawe yn ei gwneud hi'n ofynnol i ni i adolygu'r ffordd maent yn cael eu criwio a'u gweithredu. Sefydlwyd adolygiad cynhwysfawr a chaiff ei arwain gan uwch swyddogion, sy'n gweithio'n agos gyda diffoddwyr tân y llinell flaen a'u cyrff cynrychiolaidd, i ddatblygu a gweithredu cynigion manwl.

Gorsafoedd criw dydd

Sefydlwyd gweithgor, yn cynnwys swyddogion, staff a'u cyrff cynrychiolaidd, i ganfod gwelliannau i systemau criw dydd, er mwyn darparu'r gwasanaeth gorau yn unol â'r risg. Unwaith eto, mae'r gweithwyr a effeithir fwyaf gan unrhyw newidiadau'n cael eu cynnwys yn llwyr ac maent yn chwarae rhan gyflawn a gweithgar wrth ddatblygu a gweithredu cynigion manwl.

04



Beth yr ydym ni eisiau cyflawni yn 2010-2011

Mae ein Cynllun Strategol ar gyfer 2010-2015 (www.mawwfire.gov.uk) yn amlinellu ein hamcanion strategol ar gyfer y pum mlynedd nesaf. Rydym wedi nodi nifer o feysydd ble y credwn y medrwn gyflawni gwelliannau penodol yn 2010-2011.

1 - Gwella'r ffordd yr ydym yn cyrraedd aelodau'r gymdeithas sy'n agored i niwed

Rydym ni eisoes yn targedu gwaith diogelwch yn y gymuned at rai o aelodau mwyaf agored i niwed ein cymunedau, ond gwyddwn nad ydym yn cyrraedd pawb. Mae sefydliadau eraill yn gweithio gyda phobl sy'n agored i niwed, ac mae'n bosib y medrant ein cynorthwyo. Rydym ni eisiau cryfhau ein cysylltiadau gyda phartneriaid, a rhoi hyfforddiant ac arbenigedd pellach iddynt i ganfod ac adrodd am risgiau tân.

Sut y credwch y medrwn wella'r ffordd yr ydym yn canfod a chyrraedd pobl sy'n agored i niwed i dargedu ein gwaith diogelwch yn y gymuned?

2 - Rhannu ein cyfleusterau gyda'n cymunedau

Mae gennym adeiladau ledled Canolbarth a Gorllewin Cymru, ac yn rhai ardaloedd rydym ni eisoes yn rhannu'r cyfleusterau yma gyda'r gymuned leol a gwasanaethau eraill. Rydym ni eisiau i'n hadeiladu i barhau i fod yn adnodd gwerthfawr yn y gymuned, ac rydym ni eisiau i'r defnydd cyfrannol hwn i'n helpu i hyrwyddo ein gwasanaethau, rhaglenni ymwybyddiaeth o ddiogelwch a gwaith pobl eraill. Mae hyn yn golygu bod angen i ni i ddatblygu ein hadeiladau, er mwyn eu gwneud nhw'n addas ar gyfer defnydd cyfrannol, ac rydym ni eisiau eich barn am ein gwaith yn y maes hwn.

Beth yw eich barn am ymestyn a datblygu defnydd cyfrannol pellach o'n cyfleusterau gyda chymunedau a gwasanaethau eraill?

3 - Cynnwys ein cymunedau

Rydym ni eisoes yn cynnwys ein cymunedau i sicrhau bod ein gwasanaethau'n atebol, ac maent yn rhan o'r broses gwneud penderfyniadau lleol. Rydym yn weithgar wrth hyrwyddo diogelwch yn y gymuned a chynyddu ymwybyddiaeth y cyhoedd o bob agwedd o'n gwaith. Rydym ni eisiau cryfhau ein cysylltiadau gyda chymunedau, i gynyddu llais y bobl wrth ffurfio'r gwasanaethau a ddarparwn.

Sut y credwch chi y medrwn wella'r ffordd yr ydym yn cynnwys ein cymunedau?

4 - Gwella diogelwch ar y ffordd

Mae llawer gormod o bobl yn cael eu lladd a'u hanafu ar ffyrdd Canolbarth a Gorllewin Cymru, ac mae angen i hyn i newid. Rydym ni eisoes yn gweithio'n galed gyda'n partneriaid i wneud pobl yn ymwybodol o'r peryglon ar ein ffyrdd, ond credwn y gellir gwneud mwy.

Beth y credwch y dylem ni ei wneud i wella diogelwch ar y ffordd?

5 - Cyflawni archwiliadau diogelwch rhag tân yn y cartref

Ar hyn o bryd, mae archwiliadau diogelwch rhag tân yn cael eu cynnal gan ddiffoddwyr tân, asiantaethau partner a staff un pwrpas. Credwn fod yna gyfleoedd i wella yn y maes hwn, a byddwn yn adolygu sut yr ydym yn cyflawni'r gwaith hwn.

Sut y credwch y medrwn wella'r modd yr ydym yn cyflawni Archwiliadau Diogelwch Rhag Tân yn y Cartref?

6 - Lleihau'r nifer o danau glaswelltir bwriadol

Mae tanau glaswelltir a choedwig bwriadol yn gwastraffu ein hadnoddau, ac rydym ni eisoes yn gweithio gyda'n cymunedau ac asiantaethau eraill i'w hatal. Yn ogystal, rydym ni eisiau lleihau'r llygredd mae'r tanau yma'n ei achosi i'r aer a'r dŵr, er mwyn lleihau eu heffaith ar yr amgylchedd.

Sut y credwch y medrwn lleihau'r nifer o danau glaswelltir a'u heffaith ar yr amgylchedd?

Dweud eich dweud

Mae cyflwyno eich sylwadau i ni'n ffordd bwysig o'ch cynnwys, gan ei fod yn ein galluogi i brofi ein cynigion gyda'r bobl a effeithir fwyaf. Rydym ni eisiau i bawb yng Nghanolbarth a Gorllewin Cymru i chwarae rhan wrth ffurfio'r Gwasanaeth Tân ac Achub.

Byddwn yn ceisio eich barn am ddeuddeg wythnos, o'r 12fed o Fai 2009 i'r 4ydd o Awst 2009, a dyma sut y medrwch chi gyfranogi.

- Cwblhewch y ffurflen ymateb ac anfonwch hi atom, gan ddefnyddio'r amlen ragdal.



- Ar lein: Ewch i www.mawwfire.gov.uk a dilynwch y ddolen i Gynllunio i Leihau Risg.



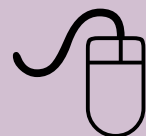
- Ysgrifennwch at y Prif Swyddog Tân, Gwasanaeth Tân ac Achub Canolbarth a Gorllewin Cymru, Heol Llwyn Pisgwydd, Caerfyrddin SA31 1SP.



- Trwy ffonio: Ffoniwch 0370 6060699 a gofynnwch am yr Adran Cynllunio Strategol a Pherfformiad.



- Trwy e-bost: rrp:mawwfire.gov.uk



Bydd eich ymatebion yn cael eu trin yn unol â Deddf Diogelu Data 1998.

Os ydych chi angen y ddogfen hon mewn iaith neu ffurf arall, cysylltwch â ni, os gwelwch yn dda.

Beth sy'n digwydd nesaf?

Bydd yr holl ymatebion a dderbynnir yn cael eu hystyried gan yr Awdurdod Tân ac Achub. Bydd adroddiad yn cael ei baratoi, i amlinellu sut mae'r Awdurdod wedi ystyried yr wybodaeth wrth ffurfio'r cynllun terfynol, a fydd yn cael ei gyhoeddi erbyn yr 31ain o Hydref 2009.

Yn ogystal, bydd y cynllun terfynol yn cynnwys gwybodaeth am welliant a pherfformiad, fel yr amlinellwyd gan Raglen Cymru ar gyfer Gwella.