



Gwasanaeth Tân ac Achub
Canolbarth a Gorllewin Cymru

Mid and West Wales
Fire and Rescue Service

ADRODDIAD CYDRADDOLDEB BLYNYDDOL

01 Ebrill 2018 - 31 Ebrill 2019



Rhagair



Mae'n bleser gennyf gyflwyno Adroddiad Cydraddoldeb Blynyddol Gwasanaeth Tân ac Achub Canolbarth a Gorllewin Cymru ar gyfer y cyfnod o fis Ebrill 2018 i fis Mawrth 2019. Diben yr Adroddiad hwn yw rhoi darlun o'r hyn yr ydym wedi ei wneud i hyrwyddo cydraddoldeb a chyflawni ein dyletswyddau statudol o dan Ddeddf Cydraddoldeb 2010, Dyletswydd Cydraddoldeb y Sector Cyhoeddus a Dyletswyddau Cydraddoldeb Penodol Cymru.

Adroddiad Cydraddoldeb Blynyddol y Gwasanaeth yw un o'r ffyrdd yr ydym yn dangos i ba raddau yr ydym yn cyflawni ein rhwymedigaethau o ran cydnabod amrywiaeth a hyrwyddo cydraddoldeb. Mae'n adlewyrchu'r gwaith yr ydym yn ei wneud yn ein cymunedau yn ogystal â chofnodi data/gwybodaeth allweddol am gydraddoldeb.

Mae'r adroddiad hwn yn gyfle i ni ddathlu rhai o'n llwyddiannau o ran gwella Cydraddoldeb ac Amrywiaeth, a hynny yn ein sefydliad ac yn y cymunedau yr ydym yn falch o'u gwasanaethu. Yn bersonol, teimlaf ein bod, fel sefydliad, wedi cymryd camau breision ymlaen yn y maes hwn dros y blynyddoedd diwethaf, ac rwy'n hynod o falch bod llawer o'r gwaith hwn wedi arwain at ganlyniadau cadarnhaol i lawer yn ein cymunedau lleol. Serch hynny, rydym wedi nodi nifer o ffyrdd y credwn y gallwn wella'r modd yr ydym yn ymgysylltu â'n cymunedau a'n cyflogeion, ac mae'r rhain yn feysydd y byddwn yn canolbwyntio arnynt yn ystod y cyfnod adrodd nesaf.

Chris Davies QFSM MBA

Prif Swyddog Tân

Cynnwys

Cyflwyniad	3
Pwy ydym ni	4
Ein Gweledigaeth, Cenhadaeth, Gwerthoedd a Blaenoriaethau	6
Y Sefyllfa Bresennol	8
Amcan 1	8
Amcan 2	9
Amcan 3	11
Amcan 4	12
Amcan 5	13
Amcan 6	14
Amcan 7	16
Amcan 8	17
Y Dyfodol	17
Atodiadau:	18 - 42
Data Staff – Cyffredinol	
Data Staff – yn ôl Lefel Reoli	
Data Recriwtio Staff Cymorth	
Data Recriwtio Staff Ar Alwad	
Data Hyrwyddo	
Data Trosglwyddo	
Data Archwiliadau Diogelwch Rhag Tân yn y Cartref	
Data Ymgysylltu/Ymgynghori	
Data Ymateb i Ddigwyddiadau	
Sut i gysylltu â ni	43

75% wedi'i ailgylchu

Cyhoeddwyd ar bapur mae 75% ohono wedi'i ailgylchu

Cyflwyniad

Mae'r adroddiad hwn yn ymdrin â'r flwyddyn ariannol o fis Ebrill 2018 i fis Mawrth 2019, ac fe'i cyflwynir o dan ein gofynion adrodd statudol, a bennir gan reoliad 16 o Reoliadau Deddf Cydraddoldeb 2010 (Dyletswyddau Statudol) (Cymru) 2011.

Beth y mae Cydraddoldeb ac Amrywiaeth yn ei olygu i Wasanaeth Tân ac Achub Canolbarth a Gorllewin Cymru?

Mae Cydraddoldeb ac Amrywiaeth yn faterion busnes allweddol i'r Gwasanaeth; a'r prif ffactorau busnes sy'n ei sbarduno i gymeradwyo strategaethau sy'n ymwneud ag amrywiaeth yw:

- Rheoli risg ac enw da
- Gwella perfformiad unigolion a busnesau
- Datblygu diwylliant creadigol ac arloesol
- Diwallu anghenion ein cymunedau
- Denu, cadw a datblygu cyflogeion
- Cydymffurfio â Deddfwriaeth

Mae cyfle cyfartal yn cwmpasu'r modd y mae'r Gwasanaeth nid yn unig yn darparu gwasanaethau, ond hefyd y modd y mae'n sicrhau mynediad at wasanaethau a gwybodaeth, y modd y mae'n cynnwys pobl yn y broses o wneud penderfyniadau, a, thrwy sicrhau ei fod yn craffu ar bolisiau a gweithdrefnau'r Gwasanaeth ac yn cynnal asesiadau o'r effeithiau ar gydraddoldeb, y modd y mae'r sefydliad yn un sy'n ymdrechu i ddileu gwahaniaethu anghyfreithlon yn erbyn unrhyw grŵp/grwpiau neu unigolyn.



Yr Awdurdod Tân a'r Gwasanaeth Tân ac Achub

Mae Awdurdod Tân Canolbarth a Gorllewin Cymru yn cynnwys 25 o aelodau etholedig, sy'n cynrychioli wardiau unigol mewn chwe Awdurdod Unedol cyfansoddol, sy'n ffurfio ardal Canolbarth a Gorllewin Cymru.

Yr Awdurdodau Unedol yw:

- Sir Gaerfyrddin
- Ceredigion
- Castell-nedd Port Talbot
- Sir Benfro
- Powys
- Dinas a Sir Abertawe



Mae'r Gwasanaeth yn gyfrifol am ddarparu gwybodaeth am ddiogelwch i'r cyhoedd, rhaglenni atal ac amddiffyn, ac ymateb i argyfyngau yn ardal Canolbarth a Gorllewin Cymru. Mae'r sefydliad yn cyflogi dros 1,300 o aelodau o staff mewn gwahanol gategoriâu cyflogaeth, h.y. Staff Gweithredol, Staff Rheoli a Staff Cymorth, ac mae'n ymestyn dros ryw 4,500 milltir sgwâr – bron dwy ran o dair o Gymru, gan wasanaethu amrywiaeth eang o gymunedau yn ei ardaloedd arfordirol, trefol a gwledig.

Rôl yr Awdurdod Tân yw:

Rôl Awdurdod Tân ac Achub Canolbarth a Gorllewin Cymru yw cyflawni holl ddyletswyddau a chyfrifoldebau Awdurdod Tân, yn unol â deddfwriaeth a rheoliadau priodol, ac yn arbennig:

- Deddf Llywodraeth Leol (Cymru) 1994,
- Gorchymyn Canolbarth a Gorllewin Cymru (Cynllun Cyfuno) 1951 fel y'i diwygiwyd, a sefydlodd ddarpariaeth Awdurdod Tân Cyfunol ar gyfer ardaloedd Sirol newydd Sir Gaerfyrddin, Ceredigion, Castell-nedd a Phort Talbot, Sir Benfro, Powys ac Abertawe.
- Deddf y Gwasanaethau Tân ac Achub 2004
- Gorchymyn Diwygio Rheoleiddio (Diogelwch Tân) 2005
- Gorchymyn Cynlluniau Cyfunol y Gwasanaethau Tân ac Achub (Amrywio) (Cymru) 2009
- Mesur Llywodraeth Leol (Cymru) 2009
- Mesur Llywodraeth Leol (Cymru) 2011
- Fframwaith Cenedlaethol Tân ac Achub Llywodraeth Cymru 2015
- Deddf Llesiant Cenedlaethau'r Dyfodol (Cymru) 2015

Mae gan yr Awdurdod rwymedigaeth statudol i gynnal Gwasanaeth Tân ac Achub sy'n gallu delio â galwadau am gymorth mewn modd effeithiol, a hynny mewn achos o dân neu argyfwng arall.

- Cytuno ar y Cynlluniau Gwella Blynnyddol, y cyllidebau referniw a chyfalaf a chyfraniad y cynghorau cyfansoddol.
- Monitro'r cyllidebau referniw a chyfalaf a delio ag unrhyw amrywiadau sylweddol, gan gynnwys penderfyniadau ynghylch unrhyw gyfraniadau atodol.

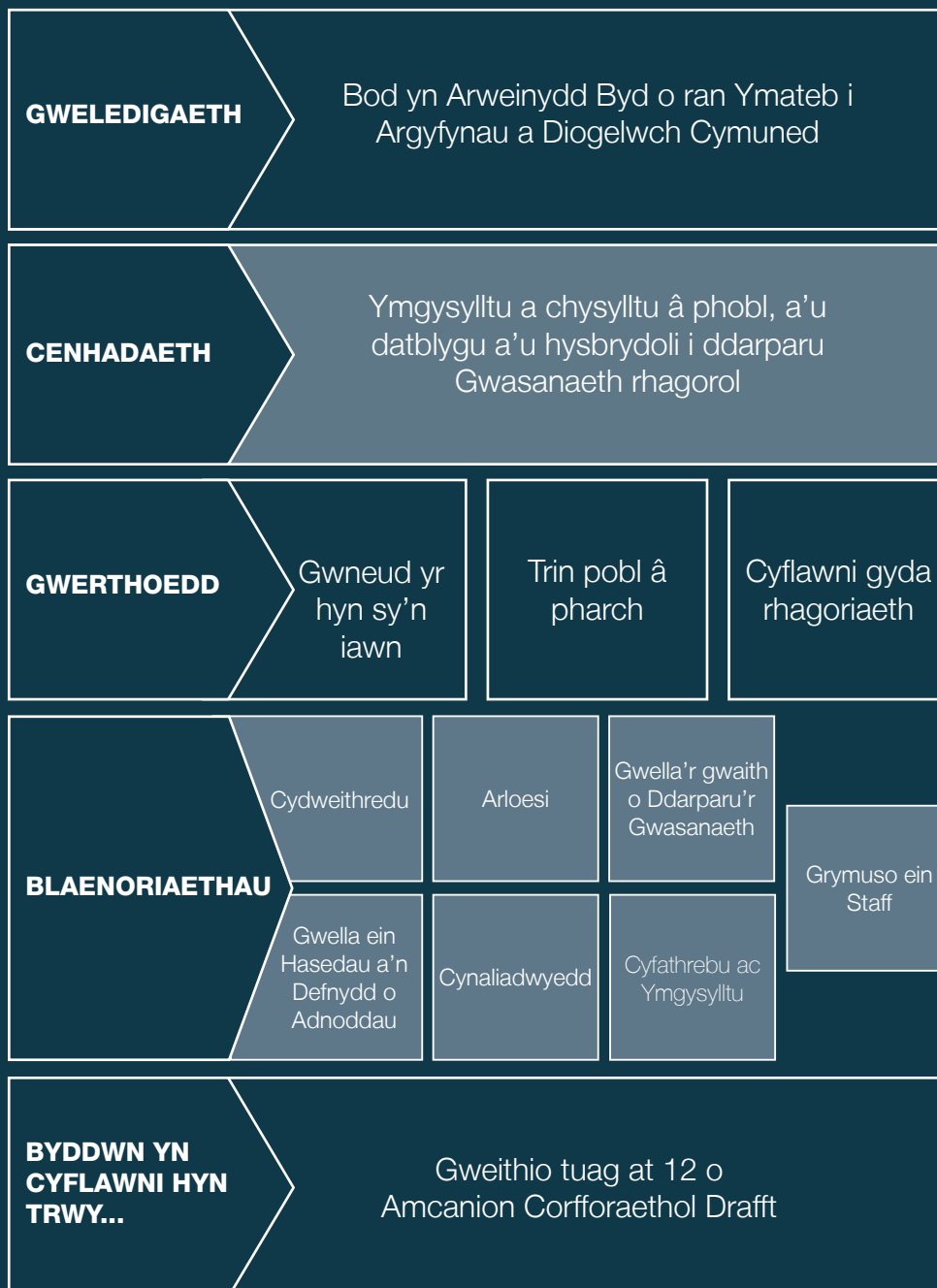
Mae Gwasanaeth Tân ac Achub Canolbarth a Gorllewin Cymru wedi ymrwmo i ddiogelu pobl, eiddo a'r amgylchedd rhag tân ac argyfyngau, a hefyd i ddarparu gwasanaethau dyngarol eraill. Cyflawnir hyn trwy ddarparu gwybodaeth ar gyfer y gymuned a'i chynnwys yn y gwaith, ynghyd â gweithio mewn partneriaeth ag eraill i greu ethos y Cymunedau Mwy Diogel; mae hefyd yn cynnwys darparu gwasanaeth gwerth am arian i'r rhai sy'n byw neu'n gweithio yng Nghanolbarth a Gorllewin Cymru, neu sy'n ymweld â'r ardal.

Rôl yr Awdurdod yw darparu gwasanaethau ataliol rhagweithiol a gwasanaethau tân ac achub adweithiol i bobl y Canolbarth a'r Gorllewin. Mae'n cyflawni hyn mewn ffordd agored, dryloyw a chosteffeithiol, gan weithredu er lles gorau Canolbarth a Gorllewin Cymru a dinasyddion yr ardal yn gyffredinol. Wrth gyflawni ei rôl, mae Awdurdod Tân ac Achub Canolbarth a Gorllewin Cymru yn ceisio gweithredu er lles ei holl awdurdodau cyfansoddol a'u dinasyddion, ac, wrth wneud hynny, mae'n rhoi'r lles ar y cyd uwchlaw unigolion neu ddiddordebau grwpiau penodol, yn unol ag egwyddorion gorau llywodraeth leol ddemocrataidd.

Arweinir Gwasanaeth Tân ac Achub Canolbarth a Gorllewin Cymru gan y Prif Swyddog Tân, sydd â chyfrifoldeb gweithredol a rheoli corfforaethol cyffredinol dros y Gwasanaeth. Ef hefyd yw Pennaeth y Gwasanaeth Cyflogedig.



Ein Gweledigaeth, Cenhadaeth, Gwerthoedd a Blaenoriaethau







Y Sefyllfa Bresennol

Dyletswyddau Penodol Cymru y Ddeddf Cydraddoldeb (2010)

Mae'r adran hon yn dangos yr hyn yr ydym wedi ei wneud, a'r hyn yr ydym yn bwriadu ei wneud, mewn perthynas â Dyletswyddau Penodol Cymru, ac mae'n ategu, yn hytrach na dyblygu, yr wybodaeth yn ein Cynllun Cydraddoldeb Strategol cynhwysfawr.

Gallwch weld y Cynllun Cydraddoldeb Strategol ar: mawwfire.gov.uk neu ofyn am gopi papur trwy gysylltu â'r cyfeiriad ar y clawr cefn.

Amcan 1

Sicrhau bod gennym y systemau angenrheidiol ar waith i gasglu a phrosesu'r data y mae arnom eu hangen.

Rheswm

Mae targed ein gwaith ataliol yn seiliedig ar gyfres gydnabyddedig o dybiaethau o ran pa grwpiau yn ein cymunedau sy'n wynebu'r risg fwyaf. Wrth i'r cymunedau yr ydym yn eu gwasanaethu a natur y risgiau hyn newid, mae'n bwysig ein bod yn casglu ac yn dadansoddi'r data priodol a fydd yn ein galluogi i brofi'r tybiaethau hirsefydledig hyn, ynghyd â gofalu ein bod yn mynd ati mewn modd parhaus i werthuso pwy sy'n wynebu'r risg fwyaf, a hynny fel ein bod yn gallu targedu ein hadnoddau a mireinio ein gwasanaethau i sicrhau eu bod mor effeithlon ac effeithiol â phosibl.

Yr hyn a wnaethom

- Cwblhau'r gwaith o gyflwyno'r holiadur 'Y Bobl yr ydym yn eu Gwasanaethu' ledled y Gwasanaeth, gan sicrhau bod yr holl bersonél sy'n cynnal Archwiliadau Diogelwch yn y Cartref yn ymwybodol o'r ffurflen/weithdrefn briodol.
- Mae partneriaid y Trydydd Sector wedi llofnodi Memoranda Cyd-ddealltwriaeth i rannu gwybodaeth a data ynghylch grwpiau ac unigolion sy'n cael eu dosbarthu yn rhai sydd mewn perygl.
- Mae pob un o'n partneriaethau wedi cael eu hadolygu. Cynhelir adolygiad blynyddol o'n partneriaethau yn rhan o'n busnes fel arfer.
- Mae'r gwaith o werthuso effeithiolrwydd ein partneriaethau cyfredol wedi cael ei gwblhau ac yn ffurfio rhan o'n hadolygiad blynyddol o'n partneriaethau.
- Mae prosesau wedi cael eu sefydlu i weithredu'r broses o hyrwyddo a gwella'r meysydd hynny a nodwyd yn ein hadolygiad o'n partneriaethau.
- Er mwyn cael gwybod am ein meysydd risg uchel, cesglir data gan bartneriaid ac yn fewnol, a chaiff ein cynlluniau cyflawni eu diwygio i ddiwallu anghenion y cymunedau yr effeithir arnynt.
- Edrychir ar dueddiadau a, phan gânt eu nodi, rydym yn gweithio gyda'n partneriaid i roi cynlluniau ar waith i liniaru neu ddileu'r risg i'n cymunedau.



Yr hyn yr ydym yn bwriadu ei wneud o hyd

- Casglu data mwy cadarn a chyfredol ar ddiogelwch ffyrdd.
- Manteisio ar y cyfleoedd sy'n bodoli ar ein cyfer mewn byrddau gwasanaethau cyhoeddus i'n galluogi i gyflawni ein hamcanion, a chefnogi amcanion ein partneriaid ar yr un pryd.
- Parhau i weithio'n agos gyda'n partneriaid Trydydd Sector er mwyn sicrhau bod ein cymunedau mor ddiogel ag y gallant fod, a hynny trwy rannu gwybodaeth a data â grwpiau ac unigolion y nodwyd eu bod yn wynebu risg.

Amcan 2

Parhau i wella dealltwriaeth o faterion Cydraddoldeb ac Amrywiaeth yn y gweithle.

Rheswm

Ar hyn o bryd, mae'r Gwasanaeth yn darparu Hyfforddiant Cynefino i'r holl bersonél er mwyn darparu ymwybyddiaeth gychwynnol o faterion Cydraddoldeb ac Amrywiaeth. Yn ogystal â hyn, mae'r holl bersonél yn cael hyfforddiant diweddar bob tair blynedd. Fodd bynnag, fel darparwr gwasanaeth sector cyhoeddus, mae'n bwysig bod ein personél yn cael hyfforddiant manylach a fydd yn eu galluogi i lwyr werthfawrogi'r amrywiaeth eang o faterion y gallant eu hwynebu wrth reoli perthnasoedd yn y gweithle, yn ogystal â'r rheiny sy'n eu hwynebu wrth iddynt ymateb i ddigwyddiadau ac ymgymryd â gwaith ataliol yn eu cymunedau.

Yr hyn a wnaethom

- Creu deunyddiau ychwanegol a chanllawiau cyfeirio ar gyfer rheolwyr a staff, a fydd yn sicrhau bod yr holl staff a rheolwyr llinell yn ymwybodol o'u cyfrifoldebau a'u hawliau yn hyn o beth.
- Mae'r Gwasanaeth yn parhau i godi ymwybyddiaeth gweithwyr o faterion yn ymwneud ag iechyd meddwl, a hynny trwy gefnogi a rhoi cyhoeddusrwydd i fentrau megis Tashwedd ac Wythnos Ymwybyddiaeth o Iechyd Meddwl.
- Cafodd Fforwm LGBT y Gwasanaeth hyfforddiant gan Youth Cymru ar Ymwybyddiaeth o Drawsrywedd, a luniwyd i godi ymwybyddiaeth o faterion penodol sy'n wynebu'r Gymuned Drawsrywiol. Bydd yr ymwybyddiaeth hon yn galluogi aelodau'r fforwm i roi gwell cefnogaeth i gyd-weithwyr Traws ac i ystyried a ellid gwneud newidiadau i'r ffordd yr ydym yn darparu ein gwasanaethau.
- Cafodd Fforwm Anabledd y Gwasanaeth hyfforddiant gan Accessible Wales ynghylch namau ar y golwg a'r clyw a phroblemau symudedd. Mae aelodau'r Fforwm bellach yn teimlo'n fwy hyderus yn eu gallu i gynorthwyo cyd-weithwyr ac aelodau o'r cyhoedd sy'n profi'r materion hyn, ac maent bellach mewn gwell sefyllfa i nodi meysydd lle gallai'r Gwasanaeth wella.
- Cafodd aelodau o dîm Diogelwch Cymunedol y Gwasanaeth hyfforddiant gan yr RNIB, sydd wedi eu galluogi i ddarparu cyngor o well safon i unigolion yn ein cymunedau sydd â namau ar eu golwg.



- Cafodd aelodau o Adran Cyflenwi Hyfforddiant y Gwasanaeth gyflwyniad i niwroamrywiaeth, a'r ffordd orau o gefnogi a gwneud addasiadau priodol yn hyn o beth ar gyfer personél sydd â dyslecsia, dyspracsia ac awtistiaeth.
- Archwilio'r posibiladau o ddod i drefniant ffurfiol ag un o'n sefydliadau partner ar gyfer darparu dehonglwr laith Arwyddo Prydain (BSL) i gynorthwyo yn ystod Archwiliadau Diogelwch yn y Cartref.

Yr hyn yr ydym yn bwriadu ei wneud o hyd

- Cyflwyno rhaglen hyfforddiant diweddarau ledled y sefydliad ar Gydraddoldeb ac Amrywiaeth ac Urddas yn y Gwaith, a hynny ar y cyd â dogfennau canllaw wedi'u diweddarau.
- Parhau i fod yn ymatebol i anghenion newidiol y sefydliad o ran hyfforddi a datblygu, a chynhyrchu a dosbarthu canllawiau priodol ar faterion yn ymwneud â chydraddoldeb, amrywiaeth a chynhwysiant, fel y bo'n briodol.
- Nodi darparwr addas a gwneud trefniadau ar gyfer cyflwyno hyfforddiant sylfaenol ar laith Arwyddion Prydain i bersonél Diogelwch Cymunedol, ynghyd â gweithio, yn ôl y gofyn, gyda phartneriaid allweddol yn y sector cyhoeddus a'r trydydd sector wrth ddefnyddio dehonglwr BSL.





Amcan 3

Sicrhau bod yr holl ddeunyddiau cyfathrebu allanol a gynhyrchir gan y sefydliad yn hygyrch i bawb.

Rheswm

Canfu'r adborth a gafwyd yn rhan o ymgynghoriad diweddar y Gwasanaeth ynghylch amcanion ei Gynllun Cydraddoldeb Strategol nad oedd yr wybodaeth a gyhoeddwyd gan y sefydliad yn hygyrch i bawb oedd â diddordeb.

Felly, mae angen ystyried hyn ymhellach er mwyn sicrhau ein bod yn teilwra ein cyhoeddiadau i sicrhau bod cynulleidfau mor eang â phosibl yn gallu eu gweld.

Yr hyn a wnaethom

- Mae gwaith yn parhau o ran lansio gwefan gorfforaethol newydd. Yn rhan o'r broses ddatblygu, rhoddwyd sylw i safonau hygyrchedd y wefan W3C, a gydnabyddir yn rhyngwladol.
- Cynhaliwyd adolygiad Cymru gyfan o'n llenyddiaeth diogelwch allweddol, o ran cynnwys a hygyrchedd gwybodaeth, a chynhaliwyd peilot yn ardal Gwasanaeth Tân ac Achub De Cymru i werthuso'r llenyddiaeth a gafodd ei hailgynllunio. Ar hyn o bryd, a chyn i'r llenyddiaeth gael ei chyflwyno ledled y tri Gwasanaeth, rydym yn aros am ganlyniadau gwerthuso'r peilot, a fydd yn llywio unrhyw newidiadau a allai fod yn ofynnol.
- Rydym wedi adolygu a diwygio ein strategaeth gyfathrebu, ymgynghori ac ymgysylltu ar gyfer ein proses cynllunio corfforaethol er mwyn gofalu ein bod yn ymgynghori â phob aelod o'n cymunedau a sicrhau ein bod yn darparu ein gwybodaeth yn y fformat mwyaf priodol i'n cynulleidfaoedd arfaethedig.

Yr hyn yr ydym yn bwriadu ei wneud o hyd

- Byddwn yn mynd i'r afael ag unrhyw faterion sy'n codi o werthusiad o lenyddiaeth diogelwch Cymru gyfan er mwyn sicrhau bod ein gwybodaeth diogelwch ar gael i'n cymunedau yn y fformatau mwyaf hygyrch.
- Byddwn yn parhau i adolygu a diwygio ein dulliau cyfathrebu i sicrhau bod ein negeseuon yn cael eu cyflwyno yn y fformatau mwyaf hygyrch i'n cymunedau, gan gynnwys gwneud mwy o ddefnydd o fformatau hawdd eu darllen ar gyfer dogfennau corfforaethol.

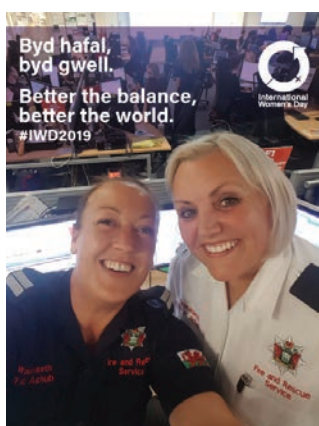


Amcan 4

Gweithio i sicrhau bod gennym y gweithlu gorau posibl, a hynny trwy ofalu bod pob sector o'r gymuned yn ystyried GTACGC yn gyflogwr o ddewis.

Rheswm

Bydd sicrhau proffil mwy amrywiol i'r gweithlu yn galluogi'r Gwasanaeth i ddarparu gwasanaeth rhagorach eto, ac yn adlewyrchu cymunedau lleol yn well.



Yr hyn a wnaethom

- Llofnodi'r Siarter Dying to Work. Mae hwn yn sicrhau y bydd y Gwasanaeth, os cwyd yr amgylchiadau trasig hynny lle bo gweithiwr yn cael diagnosis o salwch angheuol, yn cefnogi, yn amddiffyn ac yn arwain yr unigolyn trwy gydol ei gyflogaeth os yw'n dymuno parhau yn y gwaith yn dilyn y diagnosis hwnnw.
- Parhau i ddefnyddio ein rhwydweithiau cymunedol sefydledig fel modd o sicrhau bod cyfleoedd ar gyfer gyrfa yn y Gwasanaeth yn cael eu hysbysebu'n fwy eang ac i gynulleidfa fwy amrywiol.
- Parhau i fynychu amrywiaeth o ddigwyddiadau, a hynny gyda'r nod o hyrwyddo'r Gwasanaeth fel cyflogwr o ddewis i bawb sy'n byw yn ein cymunedau.
- Rhoi rhaglen ar waith i adnewyddu'r gweithle, sef rhaglen a fydd yn rhoi gwell cefnogaeth i weithio hyblyg, yn ogystal ag i ofynion eraill y gweithlu modern.
- Parhau i weithio'n agos gyda fforymau LGBT+ ac Anabledd y Gwasanaeth er mwyn gwneud newidiadau cadarnhaol ar gyfer ein staff a'n cymunedau, fel ei gilydd.
- Cwblhau'r adolygiad o'n ffurflenni Asesiad o'r Effaith ar Gydraddoldeb, a'u hailgyhoeddi, fel y bo'n briodol, ynghyd â'r dogfennau canllaw cysylltiedig.



Yr hyn yr ydym yn bwriadu ei wneud o hyd

- Cwblhau Lefel 2 Cynllun Cyflogwr Hyderus o ran Anabledd y Llywodraeth, a dechrau gweithio tuag at Lefel 3.
- Parhau i gynnal diwrnodau ymwybyddiaeth targededig sy'n cael eu hanelu at grwpiau nad oes ganddynt gynrychiolaeth ddigonol yn y Gwasanaeth ar hyn o bryd.
- Parhau i ddatblygu'r berthynas rhwng ein rhwydweithiau staff cyfredol a'r Grŵp Gweithlu Cynhwysol er mwyn sicrhau'r canlyniadau gorau i'n staff a'n cymunedau.
- Adolygu'r ffordd yr ydym, ar y cyd â'n partneriaid Bwrdd Gwasanaethau Cyhoeddus, yn darparu profiad gwaith ar hyn o bryd, a hynny er mwyn sicrhau ein bod yn parhau i ymgysylltu mewn modd effeithiol â'n gweithlu yn y dyfodol.

Amcan 5

Sicrhau bod y Gwasanaeth wrth galon ein cymunedau lleol, ac achub ar y cyfle hwnnw i hyrwyddo goddefgarwch a pharch yn y cymunedau hynny.

Rheswm

Mae gan gymunedau lleol barch mawr at y Gwasanaeth Tân ac Achub ac, o ganlyniad, mae mewn lle da i gael dylanwad cadarnhaol ar y rheiny sy'n byw yn ei ardal. Felly, mae'n bwysig ein bod yn achub ar bob cyfle i hyrwyddo goddefgarwch a pharch wrth ryngweithio â grwpiau gwahanol.



Yr hyn a wnaethom

- Cynnal a gwella ein hymgysylltiad â grwpiau ym mhob un o'n hardaloedd Rheoli, a hynny trwy fynychu, cynnal a hwyluso digwyddiadau i gefnogi ymgyrchoedd cenedlaethol a lleol.
- Trwy'r Byrddau Gwasanaethau Cyhoeddus, Partneriaethau Diogelwch Cymunedol a fforymau eraill o'r fath, mae gennym bellach grwpiau cymunedol sy'n defnyddio dros 70% o'n gorsafoedd tân ar gyfer eu cyfarfodydd.
- Cefnogi digwyddiadau cymunedol, gan ddarparu gwybodaeth bwysig am ddiogelwch ar yr un pryd.
- Mae'r holl staff bellach wedi ymgymryd â hyfforddiant mewn Trais yn erbyn Menywod a Chamdrin Domestig ar gyfer Llywodraeth Cymru.
- Gweithio gyda'n partneriaid i ymgysylltu â phobl ifanc dan anfantais trwy ein hymyraethau ieuencid. Mae hyn wedi arwain at gynnydd yn nifer y bobl ifanc sy'n ennill cymhwyster BTEC, gostyngiad mewn ymddygiad gwrthgymdeithasol, a chynnydd yn hunan-barch y bobl ifanc yr ydym wedi gweithio gyda nhw a'r ardaloedd y maent yn eu mynychu.
- Gweithio'n agos gyda'n sefydliadau partner i ailsefydlu ffoaduriaid o Syria yn ardal y Gwasanaeth, gan ddarparu gwybodaeth am ddiogelwch yn yr iaith ofynnol, yn ogystal â chynngor priodol ar ddiogelwch, yn ôl y gofyn.
- Rydym wedi sefydlu'r gwaith o gynnal trafodaethau ar leihau tanau glaswellt a thanau bwriadol â phlant a phobl ifanc yn rhan o addysg ysgolion, mentrau ieuencid gyda phartneriaid, yn ogystal â'n gwaith lleihau tanau bwriadol ac ymgysylltu â phobl ifanc.
- Wedi rhoi cefnogaeth weithredol i waith cydlyniant cymunedol y Tîm Cymorth Ieuencid Ethnig (EYST), ac wedi rhoi tîm o bersonél y Gwasanaeth i gystadlu yn nhwrnamaint pêl-droed y Cwpan Cydlyniant Cymunedol.

Yr hyn yr ydym yn bwriadu ei wneud o hyd

- Nodi ffyrdd arloesol o ymgysylltu â'n cymunedau a hyrwyddo goddefgarwch ynddynt.
- Parhau i ehangu ein trefniadau gweithio mewn partneriaeth i sicrhau ein bod yn gallu cael mynediad at y bobl fwyaf agored i niwed yn ein cymunedau ac ymgysylltu â nhw.
- Ehangu'r amrywiaeth o ddigwyddiadau cymunedol yr ydym yn mynd iddynt, yn ogystal â nifer y partneriaid yr ydym yn ymgysylltu â nhw, er mwyn sicrhau ein bod yn cyrraedd pob rhan o'r gymuned, ond, ar yr un pryd, ein bod yn gwerthuso eu heffeithiolrwydd o ran ein Hamcanion Corfforaethol Strategol ar gyfer 2018-23.
- Parhau i hyrwyddo negeseuon diogelwch allweddol, yn enwedig mewn perthynas â dathliadau crefyddol fel Ramadan, Diwali a Hannukah.
- Gweithio mewn partneriaeth â'n partneriaid sector cyhoeddus ledled y rhanbarth er mwyn ymgysylltu ac ymgynghori ynghylch ein Cynllun Cydraddoldeb Strategol nesaf, gan sicrhau bod pob sector yn cael cyfle i ddylanwadu ar ein hamcanion.





Amcan 6

Sicrhau bod pobl sy'n agored i niwed yn fwy diogel trwy gynnal ymweliadau diogelwch yn y cartref targededig.

Rheswm

Mae'r Gwasanaeth yn ymrwymedig i ymdrin â diogelwch cymunedol mewn modd cyfannol er mwyn gwella lechyd a Lles dinasyddion. Mae cymunedau diogel ac iach yn gwella cyfansoddiad economaidd-gymdeithasol ardaloedd lleol, sef rhan o ddyheadau Llywodraeth Cymru yn Neddf Llesiant Cenedlaethau'r Dyfodol (Cymru) 2015.

Yr hyn a wnaethom

- Datblygwyd ein hymagwedd ddiogel ac iach yn seiliedig ar ofynion ein partneriaid a'r data a ddaw i law, ac mae'r holl staff wedi cael eu hyfforddi i'w chymhwyso ac ynghylch ei bwriad.
- Rydym yn parhau i weithio gyda'n partneriaid cyfredol; a thrwy'r Byrddau Gwasanaethau Cyhoeddus a phartneriaethau Diogelwch Cymunedol, rydym yn nodi partneriaid a chyfleoedd newydd i gyflawni ein hamcanion.
- Bellach, mae'r broses o fabwysiadu'r dull diogel ac iach yn llwyr gyda'n partneriaid wedi cael ei gwblhau, ac mae gwaith yn mynd rhagddo gyda chynrychiolwyr ein gweithlu i ymgorffori'r dull hwn o fewn cyfarwyddiaeth ymateb gweithredol y gwasanaeth.
- Bellach wedi'u hymgorffori yn y gwasanaeth y mae cynlluniau cyd-ymatebwyr sydd wedi'u lleoli mewn sawl Gorsaf Dân leol i gefnogi Gwasanaeth Ambiwylans Cymru i ddarparu ymateb meddygol brys.
- Trwy Gynlluniau Lles Drafft y Byrddau Gwasanaeth Cyhoeddus, rydym yn parhau i ddatblygu mentrau cyfannol o ran diogelwch yn y cartref, a hynny'n rhan o Ddeddf Llesiant Cenedlaethau'r Dyfodol.

What we still intend to do

- Parhau â'r gwaith o gyflwyno ein Cynlluniau Cyd-ymatebwyr ac o gydleoli adnoddau Ymddiriedolaeth Gwasanaethau Ambiwylans Cymru mewn gorsafoedd tân lleol, a hynny er mwyn cefnogi Gwasanaeth Ambiwylans Cymru i ddarparu ymateb meddygol brys.
- Trwy Gynlluniau Llesiant y Byrddau Gwasanaeth Cyhoeddus, yn rhan o Ddeddf Llesiant Cenedlaethau'r Dyfodol, datblygu amrywiaeth o fentrau cyfannol yn ymwneud â diogelwch yn y cartref. Lle bo hynny'n ofynnol, byddai'r rhain yn unigryw i ofynion ac anghenion pob cynllun.
- Ehangu ein prosesau rhannu gwybodaeth i ragor o grwpiau a sefydliadau sy'n gweithio gyda phobl agored i niwed yn ein cymunedau, neu ar eu rhan.



Amcan 7

Datblygu cyfleoedd ymgysylltu â'n gweithlu er mwyn sicrhau bod pawb yn parhau i deimlo eu bod yn cael eu gwerthfawrogi a'u cynnwys, a sicrhau bod cyfle cyfartal yn cael ei hyrwyddo ym mhob rhan o'r gweithlu.

Rheswm

Mae'r Gwasanaeth yn ymrwymedig i fabwysiadu diwylliant sy'n galluogi'r holl bersonél i fod yn driw iddynt hwy eu hunain yn y gweithle. Dim ond gwella enw da'r Gwasanaeth fel cyflogwr o ddewis, a hynny ym mhob rhan o gymdeithas, ynghyd â gwella'r gwasanaeth a ddarparwn, a all cyflogeion sy'n teimlo eu bod yn cael eu gwerthfawrogi a'u cynnwys.



Yr hyn a wnaethom

- Parhau i gefnogi presenoldeb cyflogeion mewn amrywiaeth o ddigwyddiadau, er enghraifft Cynhadledd Flynyddol Stonewall a Rhaglenni Cynghreiriaid LGBT, yn ogystal â digwyddiadau Rhwydweithio Menywod yn nigwyddiadau'r Gwasanaeth Tân.
- Trwy ein fforymau staff a'n Hyrwyddwyr Ymgysylltu, parhau i ddarparu cymorth ac arweiniad i staff a rheolwyr llinell ynghylch materion cydraddoldeb a chynhwysiant.
- Parhau i annog Grwpiau Cymunedol a Gwasanaethau Cyhoeddus/Asiantaethau Trydydd Sector eraill i ddefnyddio'r cyfleusterau cyfarfod sydd ar gael yn ein Gorsafoedd Tân, a hynny heb unrhyw dâl. Mae grwpiau sydd wedi manteisio ar y cyfleuster hwn yn ystod y cyfnod adrodd yn cynnwys Cymorth Canser Macmillan, Gwasanaethau Iechyd Meddwl Plant a Phobl Ifanc, a Calan, yn ogystal â llawer o'n partneriaid sector cyhoeddus.
- Codi ymwybyddiaeth yn fewnol trwy wybodaeth a ddosbarthwyd yn rhan o'r gwaith o gefnogi a hyrwyddo dyddiadau allweddol yn y Calendr Amrywiaeth.

Yr hyn yr ydym yn bwriadu ei wneud o hyd

- Adolygu cylch gorchwyl ein Rhwydweithiau Staff sefydledig er mwyn eu cysoni'n well â'r Grŵp Gweithlu Cynhwysol, a sefydlwyd yn ddiweddar.
- Adolygu'r opsiynau gweithio hyblyg presennol sydd ar gael i'n cyflogeion, yn unol ag arfer gorau.
- Parhau i weithio tuag at gyflawni'r amcanion a amlinellir yng Nghynllun Gweithredu'r Grŵp Gwasanaeth Tân Cynhwysol.



Amcan 8

Sefydlu egwyddorion Cydraddoldeb ac Amrywiaeth mewn prosesau gwneud penderfyniadau a pholisïau allweddol er mwyn eu prif ffrydio i waith o ddydd i ddydd.

Rheswm

Er mwyn cyflawni ei ymrwymiad parhaus i Gydraddoldeb ac Amrywiaeth, rhaid i'r Gwasanaeth sicrhau bod yr holl brosesau mewnol ar gyfer llunio polisïau a gwneud penderfyniadau yn gyson â'i benderfyniadau strategol.

Yr hyn a wnaethom

- Darparu hyfforddiant diweddarau i Dîm Arwain y Gwasanaeth ynghylch y ddeddfwriaeth sy'n ymwneud ag Asesiadau o'r Effaith ar Gydraddoldeb, yn ogystal â sesiwn hyfforddi ar gyfer staff allweddol ym mhob Adran o ran cwblhau'r dogfennau hyn mewn modd ymarferol.
- Adolygu ac ailgyhoeddi ffurflenni Asesiad o'r Effaith ar Gydraddoldeb wedi'u diweddarau, a dogfennau cyfarwyddyd cysylltiedig.

Yr hyn yr ydym yn bwriadu ei wneud o hyd

- Trwy ddarparu'r hyfforddiant priodol, sicrhau bod holl Aelodau'r Tîm Arwain Gweithredol yn meddu ar wybodaeth ac ymwybyddiaeth ddigonol o faterion Cydraddoldeb ac Amrywiaeth er mwyn eu galluogi i graffu ar benderfyniadau a chymau gweithredu'r Gwasanaeth a, lle bo angen, eu herio.

Y Dyfodol

Er ein bod wedi dechrau casglu peth data demograffig ystyrlon yn rhan o'r broses o gynnal Archwiliadau Diogelwch yn y Cartref, mae swm y data a gipiwyd yn gymharol fach o gymharu â nifer yr Archwiliadau Diogelwch a gynhaliwyd. O gofio hyn, un o feysydd ffocws y Gwasanaeth yn ystod y cyfnod adrodd nesaf fydd cynyddu swm y data a gesglir yn y modd hwn, a hynny er mwyn i ni allu gwneud penderfyniadau mwy gwybodus ynghylch y modd y gellir helpu'r rheiny sy'n wynebu'r risg fwyaf yn ein cymunedau wrth i ni symud ymlaen.

Gobeithio bod yr adroddiad hwn yn ddefnyddiol i chi. Os hoffech roi adborth, neu ofyn am gopi ohono mewn fformat arall, cysylltwch â **Mr Kevin Jones**, Cyfarwyddwr Adnoddau y Gwasanaeth:

Ebost: k.jones@mawwfire.gov.uk

Trwy's post:

Gwasanaeth Tân ac Achub Canolbarth a Gorllewin Cymru

Pencadlys y Gwasanaeth, Heol Llwyn Pisgwydd, Caerfyrddin SA31 1SP

DATA STAFF GTACGC

(ar 31 Ebrill 2019)

Rhywedd (Staff Cyfredol)	
Benyw	199
Gwryw	1099
Cyfanswm	1298

Anabledd wedi'i Ddatgan (Staff Cyfredol)	
Benyw	5
Gwryw	22
Cyfanswm	27

Oedran (Staff Cyfredol)	Benyw	Gwryw
16-24	9	84
25-34	58	283
35-44	61	301
45-54	42	327
55-64	26	98
65+	3	6
Cyfanswm	199	1099

Hil/Ethnigrwydd (Staff Cyfredol)	Benyw	Gwryw
Tsieineaidd	0	1
Gwyn ac Asiaidd	0	2
Gwyn a Du Caribiaidd	0	0
Bangladeshaid	1	1
Indiaidd	0	1
Gwyn Prydeinig	193	1068
Gwyn Arall	1	11
Cymysg Arall	0	5
Gwell ganddynt beidio â dweud	4	10
Cyfanswm	199	1099

Crefydd neu Gred (Staff Cyfredol)	Benyw	Gwryw
Cristnogaeth	81	465
Islam	0	2
Bwdhaeth	0	5
Sikhiaeth	0	0
Arall	1	8
Dim	69	343
Gwell ganddynt beidio â dweud	48	276
Cyfanswm	199	1099

Statws Priodasol (Staff Cyfredol)	Benyw	Gwryw
Sengl	81	468
Priod	99	557
Partneriaeth	2	9
Wedi ysgaru	12	53
Gweddw	3	2
Partneriaeth Sifil	0	3
Wedi gwahanu	1	4
Arall	0	0
Gwell ganddynt beidio â dweud	1	3
Cyfanswm	199	1099

Hunaniaeth o ran Rhywedd yr un fath ag yr oedd pan gawsant eu geni (Staff Cyfredol)	Benyw	Gwryw
Ydy	167	897
Nac ydy	0	1
Gwell ganddynt beidio â dweud	32	201
Cyfanswm	199	1099

Yn Feichiog/Ar Gyfnod Mamolaeth (Staff Cyfredol)	Benyw	Gwryw
Ydynt	11	Amherthnasol
Nac ydynt	188	Amherthnasol
Gwell ganddynt beidio â dweud	0	Amherthnasol

Cyfeiriadedd Rhywiol (Staff Cyfredol)	Benyw	Gwryw
Deurywiol	2	6
Hoyw/Lesbiaidd	2	3
Heterorywiol	148	832
Trawsrywiol	0	0
Gwell ganddynt beidio â dweud	47	258
Cyfanswm	199	1099

DATA STAFF GTACGC

yn ôl Lefel Reoli (ar 31 Ebrill 2019)

Rhywedd		Rheolwr Ardal [+]	Rheolwr Gorsaf a Rheolwr Grŵp[07-15]	Rheolwr Criw a Rheolwr Gwylfa [04-06]	Diffoddwr Tân [01-03]
Benyw		1	38	73	93
Gwryw		7	76	413	708
	Cyfanswm	8	114	486	801

System Dyletswydd					
Amser Cyflawn	Benyw	0	5	7	15
	Gwryw	5	48	161	155
	Cyfanswm	5	53	168	170
Rheoli	Benyw	1	1	6	15
	Gwryw	0	0	4	4
	Cyfanswm	1	1	10	19
Cymorth	Benyw	0	32	58	33
	Gwryw	2	28	45	17
	Cyfanswm	2	60	103	50
Ar Alwad	Benyw	0	0	2	30
	Gwryw	0	0	203	532
	Cyfanswm	0	0	205	562



PERSONÉL LLAWN-AMSER GTACGC

(ar 31 Ebrill 2019)

Rhywedd	Wedi Cwblhau Cam 1	Penodwyd yn 18/19
Benyw	138	2
Gwryw	925	22
Gwell ganddynt beidio â dweud	0	0
Cyfanswm	1063	24

Anabledd Wedi'i Ddatgan	Wedi Cwblhau Cam 1	Penodwyd yn 18/19
Do	17	1
Naddo	1025	23
Gwell ganddynt beidio â dweud	21	0
Cyfanswm	1063	24

Oedran	Wedi Cwblhau Cam 1	Penodwyd yn 18/19
Dan 18	8	0
18-24	301	6
25-40	674	15
41-59	76	2
Gwell ganddynt beidio â dweud	4	1
Cyfanswm	1063	24

Hil/Ethnigrwydd	Wedi Cwblhau Cam 1	Penodwyd yn 18/19
Du Affricanaidd	1	0
Du Caribiaidd	1	0
Du Arall	63	0
Asiaidd Bangladeshaidd	1	0
Asiaidd Pacistanaidd	1	0
Asiaidd Indiaidd)	3	0
Asiaidd Arall	0	0
Prydeinig	243	22
Tsieineaidd	0	0
Ewropeaidd	10	0
Teithiwr	2	0
Cymysg (Du/Gwyn)	8	0
Cymysg (Asiaidd/Du)	0	0
Cymysg (Asiaidd/Gwyn)	4	0
Cymysg (Arall)	1	0
Gwyn	710	0
Gwell ganddynt beidio â dweud	12	2
Arall	3	0
Cyfanswm	1063	24

Crefydd neu Gred	Wedi Cwblhau Cam 1	Penodwyd yn 18/19
Cristnogaeth	335	5
Islam	5	1
Bwdhaeth	6	0
Hindŵaeth	1	0
Iddewiaeth	0	0
Arall	13	2
Dim	648	14
Gwell ganddynt beidio â dweud	55	2
Cyfanswm	1063	24

Hunaniaeth o ran Rhywedd yr un fath ag yr oedd pan gawsant eu geni	Wedi Cwblhau Cam 1	Penodwyd yn 18/19
Ydy	1030	22
Nac ydy	1	0
Gwell ganddynt beidio â dweud	32	2
Cyfanswm	1063	24

Cyfeiriadedd Rhywiol	Wedi Cwblhau Cam 1	Penodwyd yn 18/19
Deurywiol	56	3
Hoyw/Lesbiaidd	36	1
Heterorywiol	910	16
Trawsrywiol	0	0
Gwell ganddynt beidio â dweud	61	4
Cyfanswm	1063	24

Sgiliau Iaith Gymraeg	Wedi Cwblhau Cam 1	Penodwyd yn 18/19
Dysgwr	240	8
Canolradd	98	6
Yn rhugl	207	2
Dim	509	7
Gwell ganddynt beidio â dweud	9	1
Cyfanswm	1063	24

YMADAWYR O BLITH STAFF LLAWN-AMSER GTACGC (1 Ebrill 2018 - 31 Ebrill 2019)

Rhywedd	
Benyw	2
Gwryw	33

Anabledd (Wedi'i Ddatgan)	
Benyw	0
Gwryw	0

Oedran	Benyw	Gwryw
16-24	0	1
25-34	1	0
35-44	0	1
45-54	1	20
55-64	0	10
65+	0	0

Hil/Ethnigrwydd	Benyw	Gwryw
Tsieineaidd	0	0
Gwyn ac Asiaidd	0	0
Gwyn a Du Caribïaidd	0	0
Bangladeshaid	0	0
Indiaidd	0	0
Gwyn Prydeinig	2	33
Gwyn Arall	0	0
Asiaidd a Gwyn	0	0
Cymysg Arall	0	0
Gwell ganddynt beidio â dweud	0	0

Crefydd neu Gred	Benyw	Gwryw
Cristnogaeth	1	11
Islam	0	0
Bwdhaeth	0	0
Sikhiaeth	0	0
Arall	0	0
Dim	1	9
Gwell ganddynt beidio â dweud	0	13

Statws Priodasol	Benyw	Gwryw
Sengl	1	8
Priod	1	20
Wedi ysgaru	0	4
Gweddw	0	0
Partneriaeth Sifil	0	0
Wedi gwahanu	0	0
Arall	0	0
Gwell ganddynt beidio â dweud	0	1

Hunaniaeth o ran Rhywedd yr un fath ag yr oedd pan gawsant eu geni	Benyw	Gwryw
Ydy	2	27
Nac ydy	0	0
Gwell ganddynt beidio â dweud	0	6

Cyfeiriadedd Rhywiol	Benyw	Gwryw
Deurywiol	0	0
Hoyw/Lesbiaidd	0	0
Heterorywiol	2	23
Trawsrywiol	0	0
Gwell ganddynt beidio â dweud	0	10

Cyflogaeth Wedi Dod i Ben	Benyw	Gwryw
Ymddeoliad	0	26
Marwolaeth	0	0
Afiechyd	0	0
Ymddiswyddiad	1	2
Diswyddiad	0	0
Terfynu Contract	0	3
Trosglwyddo i Wasanaeth Tân Arall	1	2

RECRIWTIO AR ALWAD GTACGC

(1 Ebrill 2018 - 31 Ebrill 2019)

Rhywedd	
Benyw	15
Gwryw	88
Cyfanswm	103

Anabled (Wedi'i Ddatgan)	
Benyw	1
Gwryw	1
Cyfanswm	2

Oedran	Benyw	Gwryw
16 - 24	6	27
25 - 34	4	25
35 - 44	2	9
45 - 54	0	6
55 - 64	0	0
65+	0	0
Cyfanswm	12	67

Hil/Ethnigrwydd	Benyw	Gwryw
Tsieineaidd	7	29
Gwyn ac Asiaidd	5	36
Gwyn a Du Caribiaidd	3	14
Bangladeshaid	0	9
Indiaidd	0	0
Gwyn Prydeinig	0	0
Gwyn Arall	15	88
Cymysg Arall	0	3
Gwell ganddynt beidio â dweud	0	0
Cyfanswm	12	67

Crefydd neu Gred	Benyw	Gwryw
Cristnogaeth	3	34
Islam	0	0
Bwdhaeth	0	0
Sikhiaeth	0	0
Arall	0	1
Dim	11	46
Gwell ganddynt beidio â dweud	1	7
Cyfanswm	15	88

Statws Priodasol	Benyw	Gwryw
Sengl	10	45
Priod	1	23
Partneriaeth	0	0
Wedi ysgaru	0	1
Gweddw	0	0
Partneriaeth Sifil	2	5
Wedi gwahanu	0	2
Arall	1	9
Gwell ganddynt beidio â dweud	1	3
Cyfanswm	15	88

Hunaniaeth o ran Rhywedd yr un fath ag yr oedd pan gawsant eu geni	Benyw	Gwryw
Ydy	14	84
Nac ydy	0	1
Gwell ganddynt beidio â dweud	1	3
Cyfanswm	15	88

Yn Feichiog/Ar Gyfnod Mamolaeth	Benyw	Gwryw
Ydynt	0	Amherthnasol
Nac ydynt	14	Amherthnasol
Gwell ganddynt beidio â dweud	1	Amherthnasol
Cyfanswm	15	Amherthnasol

Cyfeiriadedd Rhywiol	Benyw	Gwryw
Deurywiol	0	0
Hoyw/Lesbiaidd	2	1
Heterorywiol	13	80
Trawsrywiol	0	0
Gwell ganddynt beidio â dweud	0	7
Cyfanswm	15	88

YMADAWYR O BLITH STAFF AR ALWAD GTACGC (1 Ebrill 2018 - 31 Ebrill 2019)

Rhywedd	
Benyw	11
Gwryw	82

Anabledd (Wedi'i Ddatgan)	
Benyw	0
Gwryw	1

Oedran	Benyw	Gwryw
16-24	1	13
25-34	6	21
35-44	3	20
45-54	0	17
55-64	1	10
65+	0	1

Hil/Ethnigrwydd	Benyw	Gwryw
Tsieineaidd	0	0
Gwyn ac Asiaidd	0	0
Gwyn a Du Caribiaidd	0	0
Bangladeshaid	0	0
Indiaidd	0	0
Gwyn Prydeinig	11	72
Gwyn Arall	0	1
Asiaidd a Gwyn	0	0
Cymysg Arall	0	0
Gwell ganddynt beidio â dweud	0	9

Crefydd neu Gred	Benyw	Gwryw
Cristnogaeth	0	23
Islam	0	0
Bwdhaeth	0	0
Sikh	0	0
Arall	0	0
Dim	5	23
Gwell ganddynt beidio â dweud	6	36

Statws Priodasol	Benyw	Gwryw
Sengl	8	43
Priod	2	33
Wedi ysgaru	1	3
Gweddw	0	0
Partneriaeth Sifil	0	1
Wedi gwahanu	0	0
Arall	0	0
Gwell ganddynt beidio â dweud	0	2

Hunaniaeth o ran Rhywedd yr un fath ag yr oedd pan gawsant eu geni	Benyw	Gwryw
Ydy	5	61
Nac ydy	0	0
Gwell ganddynt beidio â dweud	6	21

Cyfeiriadedd Rhywiol	Benyw	Gwryw
Deurywiol	0	0
Hoyw/Lesbiaidd	0	0
Heterorywiol	5	46
Trawsrywiol	0	0
Gwell ganddynt beidio â dweud	6	36

Cyflogaeth Wedi Dod i Ben	Benyw	Gwryw
Ymddeoliad	0	7
Marwolaeth	0	0
Afiechyd	0	1
Ymddiswyddiad	11	70
Diswyddiad	0	3
Terfynu Contract	0	1

RECRIWTIO STAFF CYMORTH GTACGC

(1 Ebrill 2018 - 31 Ebrill 2019)

Nodweddion	Cyfanswm y Ceisiadau	Llwyddiannus
Gwryw	194	16
Benyw	164	8
Cyfanswm	358	24
Dan 18	0	0
18-24	48	1
25-40	148	9
41-59	113	10
60+	8	0
Gwell ganddynt beidio â dweud	41	4
Cyfanswm	358	24
Wedi'u Cofrestru'n Anabl	25	0
Heb eu Cofrestru'n Anabl	298	19
Gwell ganddynt beidio â dweud	35	5
Cyfanswm	358	24
Lleiafrif Ethnig	9	0
Gwyn	326	22
Gwell ganddynt beidio â dweud	23	2
Cyfanswm	358	24
Catholig	7	0
Cristnogol	51	2
Hindŵaidd	0	0
Mwslimaidd	0	0
Agnostig	1	0
Iddewig	1	0
Pagan	0	0
Methodist	1	1
Dim	85	7
Gwell ganddynt beidio â dweud	212	14
Cyfanswm	358	24
Deurywiol	4	0
Hoyw	4	0
Heterorywiol	294	18
Lesbiaidd	1	0
Gwell ganddynt beidio â dweud	55	6
Cyfanswm	358	24

Nodweddion	Cyfanswm y Ceisiadau	Llwyddiannus
Sengl	120	4
Priod	137	13
Wedi gwahanu	5	0
Wedi ysgaru	11	0
Partneriaeth Sifil	10	0
Arall	31	0
Gwell ganddynt beidio â dweud	44	7
Cyfanswm	358	24
Cymraeg Lefel 1	98	7
Cymraeg Lefel 2	104	6
Cymraeg Lefel 3	19	1
Cymraeg Lefel 4	30	3
Cymraeg Lefel 5	61	4
Gwell ganddynt beidio â dweud	46	3
Cyfanswm	358	24

YMADAWYR O BLITH STAFF CYMORTH GTACGC (1 Ebrill 2018 - 31 Ebrill 2019)

Rhywedd	
Benyw	17
Gwryw	10

Anabledd (Wedi'i Ddatgan)	
Benyw	0
Gwryw	0

Oedran	Benyw	Gwryw
16-24	2	1
25-34	3	3
35-44	4	0
45-54	4	2
55-64	3	2
65+	1	2

Hil/Ethnigrwydd	Benyw	Gwryw
Tsieineaidd	0	0
Gwyn ac Asiaidd	0	0
Gwyn a Du Caribiaidd	0	0
Bangladeshaid	0	0
Indiaidd	0	0
Gwyn Prydeinig	16	8
Gwyn Arall	0	0
Asiaidd a Gwyn	0	0
Cymysg Arall	0	0
Gwell ganddynt beidio â dweud	1	2

Crefydd neu Gred	Benyw	Gwryw
Cristnogaeth	4	3
Islam	0	0
Bwdhaeth	0	0
Sikhiaeth	0	0
Arall	0	0
Dim	7	5
Gwell ganddynt beidio â dweud	6	2

Statws Priodasol	Benyw	Gwryw
Sengl	8	5
Priod	7	3
Wedi ysgaru	1	2
Gweddw	0	0
Partneriaeth Sifil	0	0
Wedi gwahanu	0	0
Arall	0	0
Gwell ganddynt beidio â dweud	1	0

Hunaniaeth o ran Rhywedd yr un fath ag yr oedd pan gawsant eu geni	Benyw	Gwryw
Ydy	14	6
Nac ydy	0	0
Gwell ganddynt beidio â dweud	3	4

Cyfeiriadedd Rhywiol	Benyw	Gwryw
Deurywiol	0	0
Hoyw/Lesbiaidd	0	0
Heterorywiol	13	6
Trawsrywiol	0	0
Gwell ganddynt beidio â dweud	4	4

Cyflogaeth Wedi Dod i Ben	Benyw	Gwryw
Ymddeoliad	1	3
Marwolaeth	2	0
Afiechyd	0	0
Ymddiswyddiad	12	2
Diswyddiad	0	1
Terfynu Contract	2	4

DATA HYRWYDDO GTACGC

(1 Ebrill 2018 - 31 Ebrill 2019)

Rhywedd (Staff Cyfredol)	
Benyw	6
Gwryw	40

Anabledd (Wedi'i Ddatgan) (Staff Cyfredol)	
Benyw	0
Gwryw	0

Oedran (Staff Cyfredol)	Benyw	Gwryw
16-24	0	0
25-34	1	4
35-44	4	17
45-54	1	19
55-64	0	0
65+	0	0

Hil/Ethnigrwydd (Staff Cyfredol)	Benyw	Gwryw
Tsieineaidd	0	0
Gwyn ac Asiaidd	0	0
Gwyn a Du Caribiaidd	0	0
Bangladeshaid	0	0
Indiaidd	0	0
Gwyn Prydeinig	6	39
Gwyn Arall	0	1
Asiaidd a Gwyn	0	0
Cymysg Arall	0	0
Gwell ganddynt beidio â dweud	0	0

Crefydd neu Gred (Staff Cyfredol)	Benyw	Gwryw
Cristnogaeth	1	19
Islam	0	0
Bwdhaeth	0	0
Sikhiaeth	0	0
Arall	0	0
Dim	4	11
Gwell ganddynt beidio â dweud	1	10

Statws Priodasol (Staff Cyfredol)	Benyw	Gwryw
Sengl	5	9
Priod	1	24
Partneriaeth	0	1
Wedi ysgaru	0	4
Gweddw	0	1
Partneriaeth Sifil	0	0
Wedi gwahanu	0	0
Arall	0	0
Gwell ganddynt beidio â dweud	0	1

Hunaniaeth o ran Rhywedd yr un fath ag yr oedd pan gawsant eu geni (Staff Cyfredol)	Benyw	Gwryw
Ydy	5	32
Nac ydy	0	0
Gwell ganddynt beidio â dweud	1	8

Yn Feichiog/Ar Gyfnod Mamolaeth (Staff Cyfredol)	Benyw	Gwryw
Ydynt	0	Amherthnasol
Nac ydynt	6	Amherthnasol
Gwell ganddynt beidio â dweud	0	Amherthnasol

Cyfeiriadedd Rhywiol (Staff Cyfredol)	Benyw	Gwryw
Deurywiol	0	1
Hoyw/Lesbiaidd	1	0
Heterorywiol	3	31
Trawsrywiol	0	0
Gwell ganddynt beidio â dweud	2	8

DATA TROSGLOWYDDO CYFLOGEION GTACGC (1 Ebrill 2018 - 31 Ebrill 2019)

Rhywedd (Staff Cyfredol)	
Benyw	0
Gwryw	23

Anabledd (Wedi'i Ddatgan) (Staff Cyfredol)	
Benyw	0
Gwryw	1

Oedran (Staff Cyfredol)	Benyw	Gwryw
16-24	0	0
25-34	0	3
35-44	0	9
45-54	0	11
55-64	0	0
65+	0	0

Hil/Ethnigrwydd (Staff Cyfredol)	Benyw	Gwryw
Tsieineaidd	0	0
Gwyn ac Asiaidd	0	0
Gwyn a Du Caribiaidd	0	0
Bangladeshaid	0	0
Indiaidd	0	0
Gwyn Prydeinig	0	21
Gwyn Arall	0	1
Asiaidd a Gwyn	0	0
Cymysg Arall	0	0
Gwell ganddynt beidio â dweud	0	1

Crefydd neu Gred (Staff Cyfredol)	Benyw	Gwryw
Cristnogaeth	0	8
Islam	0	0
Bwdhaeth	0	0
Sikhiaeth	0	0
Arall	0	1
Dim	0	6
Gwell ganddynt beidio â dweud	0	8

Statws Priodasol (Staff Cyfredol)	Benyw	Gwryw
Sengl	0	4
Priod	0	16
Wedi ysgaru	0	2
Gweddw	0	0
Partneriaeth Sifil	0	0
Wedi gwahanu	0	0
Arall	0	0
Gwell ganddynt beidio â dweud	0	1
Prefer Not to Say	0	0

Hunaniaeth o ran Rhywedd yr un fath ag yr oedd pan gawsant eu geni (Staff Cyfredol)	Benyw	Gwryw
Yes	0	16
No	0	0
Prefer Not to Say	0	7

Yn Feichiog/Ar Gyfnod Mamolaeth (Staff Cyfredol)	Benyw	Gwryw
Ydynt	0	Amherthnasol
Nac ydynt	0	Amherthnasol
Gwell ganddynt beidio â dweud	0	Amherthnasol

Cyfeiriadedd Rhywiol (Staff Cyfredol)	Benyw	Gwryw
Deurywiol	0	0
Hoyw/Lesbiaidd	0	0
Heterorywiol	0	15
Trawsrywiol	0	0
Gwell ganddynt beidio â dweud	0	8

Data Archwiliadau Diogelwch Rhag Tân yn y Cartref -Cyfanswm o 12,463 o Archwiliadau (1 Ebrill 2018 - 31 Ebrill 2019)

Yn seiliedig ar gasglu ymatebion i gwestiynau wedi'u graddio yn ôl risg, cafwyd y canlyniadau canlynol:

	CYFANSWM
65 oed neu hŷn?	8238
Llety Digonol? NAC OES	664
Alcohol neu Gyffuriau?	502
Tân Bwriadol yn erbyn yr Eiddo?	260
Cymorth i Ddianc?	2520
Problem o ran Clyw?	2514
Yn byw ar eu Pen eu Hunain?	6120
Problemau Iechyd Meddwl?	2366
Problem o ran Symudedd?	3533
Ffactorau Risg Eraill?	2413
Yn defnyddio Ocsigen?	432
Cyffuriau a Ragnodwyd?	1496
Tanau Blaenorol?	581
Problem o ran Golwg?	1000
Rhiant Sengl?	1157
Smygu yn yr Eiddo?	3233
Cyngor wedi'i Ddeall? NAC YDY	637
Arferion Coginio Anniogel?	708
Cyfanswm yr Archwiliadau Diogelwch Rhag Tân yn y Cartref	15395



Holiadur ‘Y Bobl yr ydym yn eu Gwasanaethu’ (1 Ebrill 2018 - 31 Ebrill 2019)

Mae 1,360 o unigolion wedi darparu data ar gyfer y cyfnod rhwng 01/04/2018 a 31/04/2019.

Rhywedd

Rhywedd	
Benyw	950
Gwryw	556
Trawsrywiol	3
Gwell ganddynt beidio â dweud	1
Cyfanswm	1510

Ystod Oedran

Ystod Oedran	
Dan 16	15
17-24	142
25-34	268
35-44	237
45-59	290
60-64	115
65-74	199
75-84	165
85-94	77
95+	1
Gwell ganddynt beidio â dweud	1
Cyfanswm	1510

Ethnigrwydd

Ethnigrwydd	
Asiaidd (Bangladeshaid)	2
Asiaidd (Indiaidd)	2
Asiaidd (Arall)	1
Du (Affricanaidd)	3
Du (Caribïaidd)	1
Tsieineaidd	1
Cymysg (Asiaidd/Du)	4
Cymysg (Asiaidd/Gwyn)	1
Cymysg (Du/Gwyn)	4
Arall	10
Gwell gennyf beidio â dweud	40
Gwyn	1339
Gwag	102
Cyfanswm	1510

laith Gyntaf

Yr opsiynau sydd ar gael ar gyfer y cwestiwn safonol hwn yw Cymraeg, Saesneg ac Arall. Atebodd cyfanswm o 855 o ymatebwyr y cwestiwn am laith Gyntaf:-

laith Gyntaf	
Saesneg	971
Cymraeg	412
Arall	25
Gwell ganddynt beidio â dweud	0
Gwag	102
Cyfanswm	1510

Crefydd/Cred

Crefydd/Cred	
Bwdhaeth	4
Cristnogaeth	706
Hindŵaeth	2
Islam	6
Heb Grefydd/Anffyddiaeth	524
Iddewiaeth	4
Arall	58
Gwell ganddynt beidio â dweud	104
Blychau gwag	102
Cyfanswm	1510

Anabledd

Anabledd	
Oes	214
Nac oes	1261
Gwell ganddynt beidio â dweud	35
Cyfanswm	1510

Cyfeiriadedd Rhywiol

Cyfeiriadedd Rhywiol	
Deurywiol	45
Hoyw	25
Heterorywiol	1303
Lesbiaidd	17
Arall	13
Gwell ganddynt beidio â dweud	107
Cyfanswm	1510

Data a Gipiwyd trwy System Cofnodi Digwyddiadau y Gwasanaeth

(1 Ebrill 2018 - 31 Ebrill 2019)

Victim Age

Oed y Dioddefwr	Cyfanswm
Dan 16	196
17-25	163
26-40	262
41-55	253
56-70	366
70+	593
99	5
102	1
Oedran yn anhysbys	498
Prif Gyfanswm	2337

Rhywedd

Rhywedd	Cyfanswm
Benyw	1055
Gwryw	1244
Anhysbys	23
Heb ei Nodi	15
Prif Gyfanswm	2337

Ethnigrwydd	Cyfanswm
Asiaidd neu Asiaidd Prydeinig	
Bangladeshaid	1
Indiaidd	3
Asiaidd Arall	4
Pacistanaid	2
Du neu Ddu Prydeinig	
Affricanaid	3
Caribiaidd	0
Du Arall	2
Tsieineaid	2
Cymysg	
Gwyn ac Asiaidd	0
Gwyn a Du Affricanaid	0
Gwyn a Du Caribiaidd	1
Cymysg Arall	2
Anhysbys/Heb ei Nodi	142
Gwyn	
Prydeinig	2126
Gwyddelig	17
Gwyn Arall	32
Prif Gyfanswm	2337

Sut i gysylltu â ni

Os hoffech roi adborth neu wneud awgrym, neu os hoffech gael copi mewn fformat arall, cysylltwch â:

Yr Adran Adnoddau Dynol
Gwasanaeth Tân ac Achub Canolbarth a Gorllewin Cymru
Pencadlys
Lôn Pisgwydd, Caerfyrddin
Sir Gaerfyrddin
SA31 1SP

Ffôn: 0370 6060699

Ebost: personnel@mawwfire.gov.uk

Cyfryngau Cymdeithasol

Rydym yn eich annog i gadw llygad am ddiweddariadau ar ein sianeli cyfryngau cymdeithasol.

HOFFI DILYN RHANNU



LIKE FOLLOW SHARE

**Ein Negeseuon
Diogelwch**

Our Safety
Messages

ADRODDIAD CYDRADDOLDEB BLYNYDDOL

1 Ebrill 2018 - 31 Ebrill 2019